

## Bir RISONIC compact kurulumu için bileşenler:



2 x MFATG05 kelepçeli dönüştürücüler ve 2 x ayrı koaksiyel kablo

**VEYA**



2 x MFATG1 kelepçeli dönüştürücüler, koaksiyel kablolar dahil

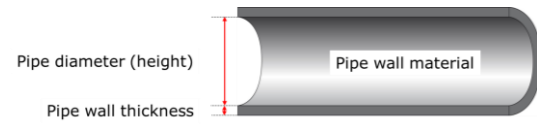


Metal kelepçeler ve ayaklar/kilitler

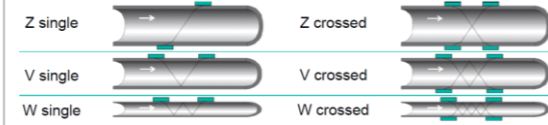


Bağlama jeli

1. Boru bilgilerini edinin (çap, et kalınlığı, malzeme, kaplamalar)



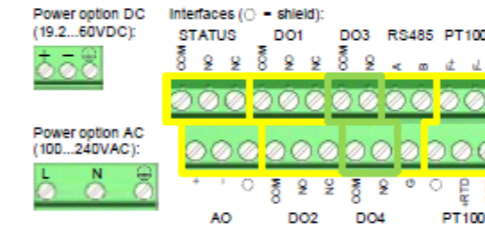
2. Ölçüm kurulumunu belirleyin (tek/çapraz, Z/V/W)



3. Kontrol ünitesini monte edin



4. Güç ve arayüz bağlantılarını yapın



5. RICO cihazını hazırlayın



Döner anahtarını MODE = 4 konumuna getirin (WIFI aktif)

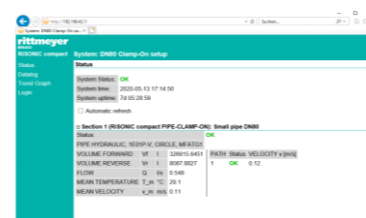
6. Cihazınızı WIFI ile bağlayın



7. Web tarayıcısını açın, 192.168.42.1 IP adresini girin ve bağlanın



8. Bölüm(leri) yapılandırın  
Önemli: yapılandırma için yıllık ortalama su sıcaklığını kullanın!



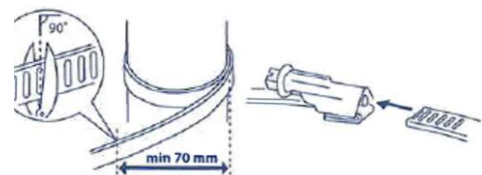
9. Dönüştürücü mesafesi d\_sensor'ü hesaplayın

| PATH 1:   | Onboard - PATH A |
|---|------------------|
| CABLE LENGTH L_C [m]                              | 30.000           |
| APPROXIMATE SENSOR SEPARATION d_sensor [m]        | 0.089084         |
| MEASURED SENSOR SEPARATION d_sensor_installed [m] | 0.000000         |
| SOUND PATH LENGTH L [m]                           | 0.183            |

10. Dönüştürücü konumlarını işaretleyin



11. Dönüştürücü çerçevelerini konumlandırın ve metal kelepçelerle sabitleyin



12. Dönüştürücüleri monte edin ve bağlayın, bağlama jeli kullanın!



13. Ölçüm değerlerini kontrol edin



- Ölçülen su sıcaklığı makul mü?
- Ölçülen su hızı ve debisi makul mü?
- Debi ölçümü kararlı mı, yol hatası yok mu?
- Sinyal kalitesi iyi/mükemmel mi?

14. Gerekirse alınan sinyalleri optimize edin, çıkışlar/veri kayıtları vb. ekleyin



15. İsteğe bağlı sorun giderme

- Ölçüm hataları durumunda:
16. Dönüştürücü mesafelerini kontrol edin
  17. Dönüştürücülerden birini çeşitli yönlere hareket ettirmeyi deneyin, ölçülen yol sıcaklıklarını tekrar kontrol edin
  18. Sinyal kalitesini ve genlikleri kontrol edin, gerekirse iyileştirin